



**FLP**

# Ferrovie Luganesi SA

L'azienda si presenta

[flpsa.ch](https://flpsa.ch)

<b>La linea</b>	5
<b>I treni</b>	9
<b>I nostri valori</b>	12
<b>La società</b>	14
<b>La storia</b>	16
<b>Curiosità</b>	22





# La linea

## Il collegamento tra natura e città

La tratta ferroviaria Lugano-Ponte Tresa svolge sin dalla sua nascita un ruolo di primaria importanza all'interno del piano dei trasporti regionale.

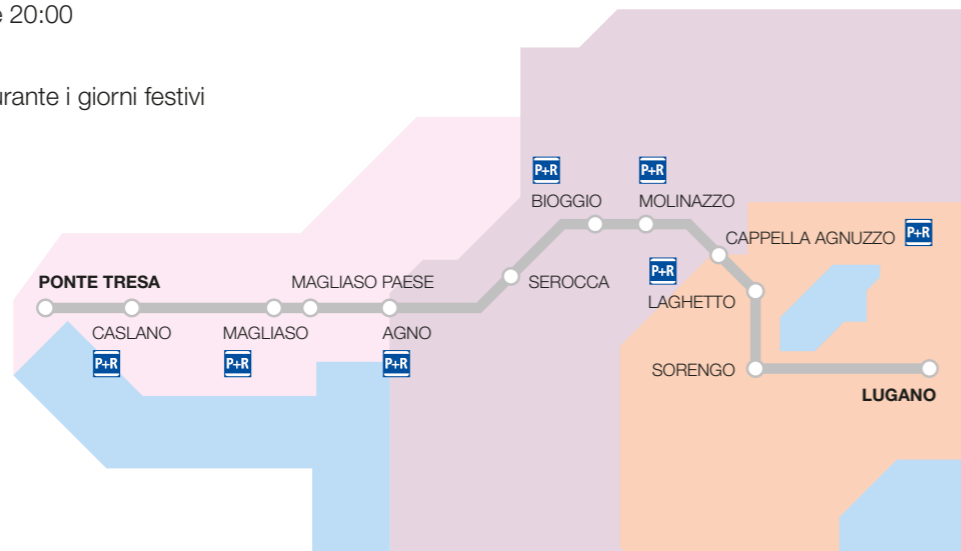
Unisce infatti la Città e il Malcantone fino al confine nazionale, garantendo una forte e costante interconnessione con altre importanti infrastrutture, tra cui spiccano in particolar modo le linee Trasporti Pubblici (TPL), Funicolare Sassellina, Autopostali (che raggiungono le fermate di Ponte Tresa, Magliaso, Agno, Molinazzo e Cappella-Agnuzzo), la linea FFS / TILO e i battelli della Società Navigazione del Lago di Lugano.

Oltre 2,6\* milioni di passeggeri scelgono ogni anno di utilizzare la linea ferroviaria Lugano-Ponte Tresa per i loro spostamenti.

\*Dato 2023

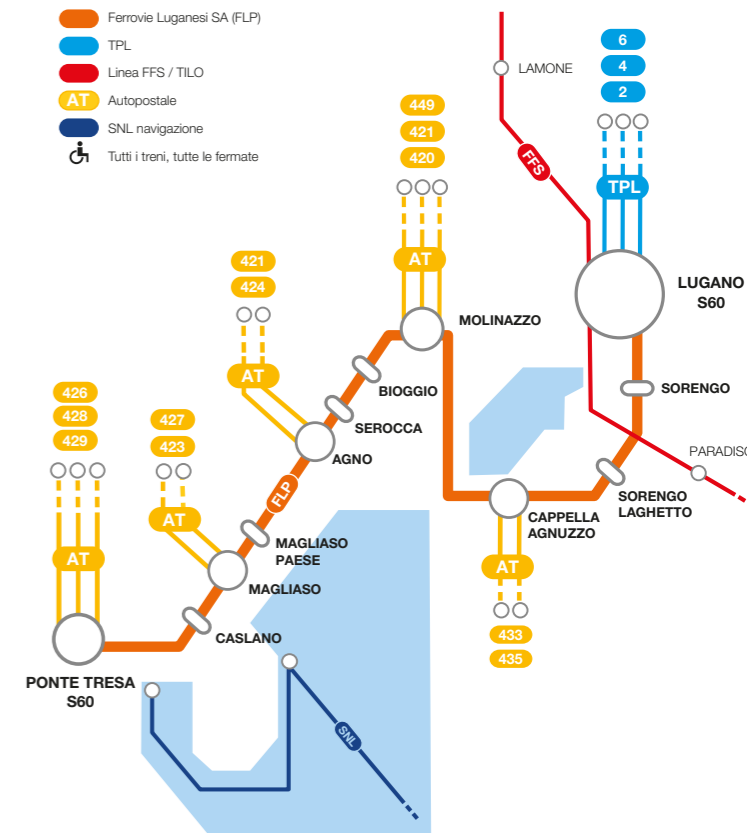
## DATI TECNICI

- » 12,25 km da Lugano a Ponte Tresa
- » 12 stazioni (2 capolinee e 10 fermate intermedie)
- » 4 gallerie e 8 ponti/sottopassi
- » Alimentazione elettrica 1200V, corrente continua, 5 sottostazioni elettriche
- » Binario a scartamento metrico
- » Percorrenza ad orario cadenzato durante i giorni feriali
  - ogni 15 minuti dalle 04:54 fino alle 20:00
  - ogni 30 minuti fino alle 00:40
- » Percorrenza ad orario cadenzato durante i giorni festivi
  - ogni 30 minuti fino alle 01:29/43
- » 7 Park&Ride
  - Laghetto 8 posteggi
  - Cappella Agnuzzo 54 posteggi
  - Molinazzo 7 posteggi
  - Bioggio 26 posteggi
  - Agno 8 posteggi
  - Magliaso 78 posteggi
  - Caslano 62 posteggi



## PIANO DELLA LINEA S60 LUGANO ↔ PONTE TRESA

	<b>LUGANO</b>					2 4 6
1'	<b>SORENGO</b> Fermata a richiesta					
2'	<b>LAGHETTO</b> Fermata a richiesta					
5'	<b>CAPPELLA AGNUZZO</b>					433 435
9'	<b>MOLINAZZO</b> Fermata a richiesta					421 420 449
11'	<b>BIOGGIO</b>					
12'	<b>SEROCCA</b>					
15'	<b>AGNO</b>					421 424
18'	<b>MAGLIASO PAESE</b> Fermata a richiesta					
20'	<b>MAGLIASO</b>					423 427
21'	<b>CASLANO</b>					
25'	<b>PONTE TRESA</b>					426 428 429







# I treni

## Un investimento nel futuro della mobilità

I treni entrati in servizio nel 2021 sono ideati per muoversi agevolmente non soltanto sui binari ferroviari, ma anche nel traffico cittadino, come previsto dal progetto della Rete tram-treno che sarà sviluppato nel Luganese nel corso dei prossimi anni.

Dalla loro entrata in funzione, i treni garantiscono agli utenti maggiori spazi e accessibilità migliorata per passeggini, carrozzine e biciclette. L'impianto di climatizzazione e i rumori ridotti al minimo contribuiscono a un miglior comfort, mentre margini di frenata ridotti e impianti di videosorveglianza elevano la sicurezza a un livello mai raggiunto in precedenza.



composizione singola

### Materiale rotabile

Lunghezza	45.5 m
doppia comp.	91 m
Larghezza	2.4 m
Velocità di tratta	60 km/h
Posti a sedere	98 posti
Capacità totale	293 persone
Doppia comp.	586 persone



## IMPORTANTI BENEFICI PER I PASSEGGERI:

### Accessibilità

- » Accessibilità tramite pedana per disabili carrozzine e passeggeri, area a loro dedicata all'interno del treno
- » Spazi dedicati per passeggeri, carrozzine o biciclette
- » Assenza di dislivelli e gradini
- » Otto porte d'accesso per lato

### Comfort

- » Impianto di climatizzazione
- » Schermi luminosi
- » Finestre panoramiche e massima luminosità
- » Comodità di marcia e rumori ridotti al minimo

### Sicurezza

- » Sistema di video sorveglianza esterno
- » Sistema di video sorveglianza interno
- » Ampia visibilità in cabina
- » Margini di frenata ridotti
- » Videosorveglianza
- » Contatore di passeggeri imbarcati
- » Schermo doppio con indicazione delle fermate, orario e informazioni utili per l'utenza



# I nostri valori

## Tradizione e sguardo al futuro

- » **Responsabilità nella presa di decisione:** prendiamo decisioni consapevoli e misurate a tutti i livelli, valutandone attentamente le implicazioni economiche, sociali e ambientali.
- » **Attenzione alle esigenze del cliente:** ci preoccupiamo dei bisogni della nostra clientela, e facciamo il possibile per tenerne conto nello svolgimento della nostra attività di tutti i giorni.
- » **Vicinanza al territorio:** favoriamo lo sviluppo di relazioni positive con il territorio che ci ha sempre ospitato e l'istaurazione di collaborazioni virtuose a favore del suo sviluppo.
- » **Orientamento all'innovazione:** facciamo quanto possibile per assicurare uno sviluppo dell'azienda affinché questa risulti sempre al passo coi tempi nonché un attore di riferimento per il proprio settore.
- » **Garanzia di accessibilità, confort e sicurezza:** i nostri progetti, grandi o piccoli che siano, sono mirati ad incrementare i benefici per i nostri passeggeri. In ambito sicurezza, il nostro impegno si estende a tutti i collaboratori e alle parti interessate.



**Traffico in strada?**  
Guardalo dal finestrino.



FLP fipsa.ch segui anche su 

**FLP** VELOCE, PRATICO, PUNTUALE.  
UNA SVOLTA EPOCALE!



BUONE FESTE, BONNES FÊTES, FROHE FESTTAG, SEASON'S GREETINGS!

fipsa.ch 

**FLP**

Evita il traffico,  
goditi il panorama.



fipsa.ch 

**FLP**


Ogni 15 minuti,  
un nuovo viaggio.




fipsa.ch 

**FLP**

Ogni giorno,  
in viaggio  
insieme.



fipsa.ch 

**FLP**

Comincia un  
nuovo viaggio.

Vieni a scoprire i nuovi treni.

Sabato 19 giugno 2021:  
evento di presentazione.

Maggiori informazioni e iscrizioni: fipsa.ch



**FLP**

A casa, a scuola o  
al lavoro in 15 min.

La FLP assicura il servizio sulla tratta Lugano-Ponte Tresa con corse ogni 15 minuti\*.

fipsa.ch 



**FLP**

La mobilità  
non ha età

La FLP assicura il servizio sulla tratta Lugano-Ponte Tresa con corse ogni 15 minuti\*.

\*Sabato, festivi e ore serali corse ogni 30 minuti.

fipsa.ch 



# La società

## MISSIONE

Permettere alle persone che vivono il Luganese di raggiungere la propria destinazione in modo pratico, sicuro e sostenibile.

Impegnarsi a favorire lo sviluppo del trasporto pubblico all'interno dell'intera regione, grazie alla collaborazione ottimale con gli altri attori della mobilità.

## VISIONE

Rappresentare un'opzione di mobilità privilegiata per gli spostamenti all'interno del Luganese e per la connessione verso altre destinazioni.

Quale realtà solida, dinamica e radicata nel territorio, rappresentare un interlocutore di riferimento per partner pubblici e privati a favore dell'evoluzione continua del trasporto pubblico in tutto il territorio cantonale.

## CONSIGLIO DI AMMINISTRAZIONE

**5 rappresentanti Cantone Ticino**

**2 rappresentanti dei Comuni**

1 rapp. Città di Lugano

1 rapp. Comuni

**2 rappresentanti degli azionisti privati**

## DIREZIONE

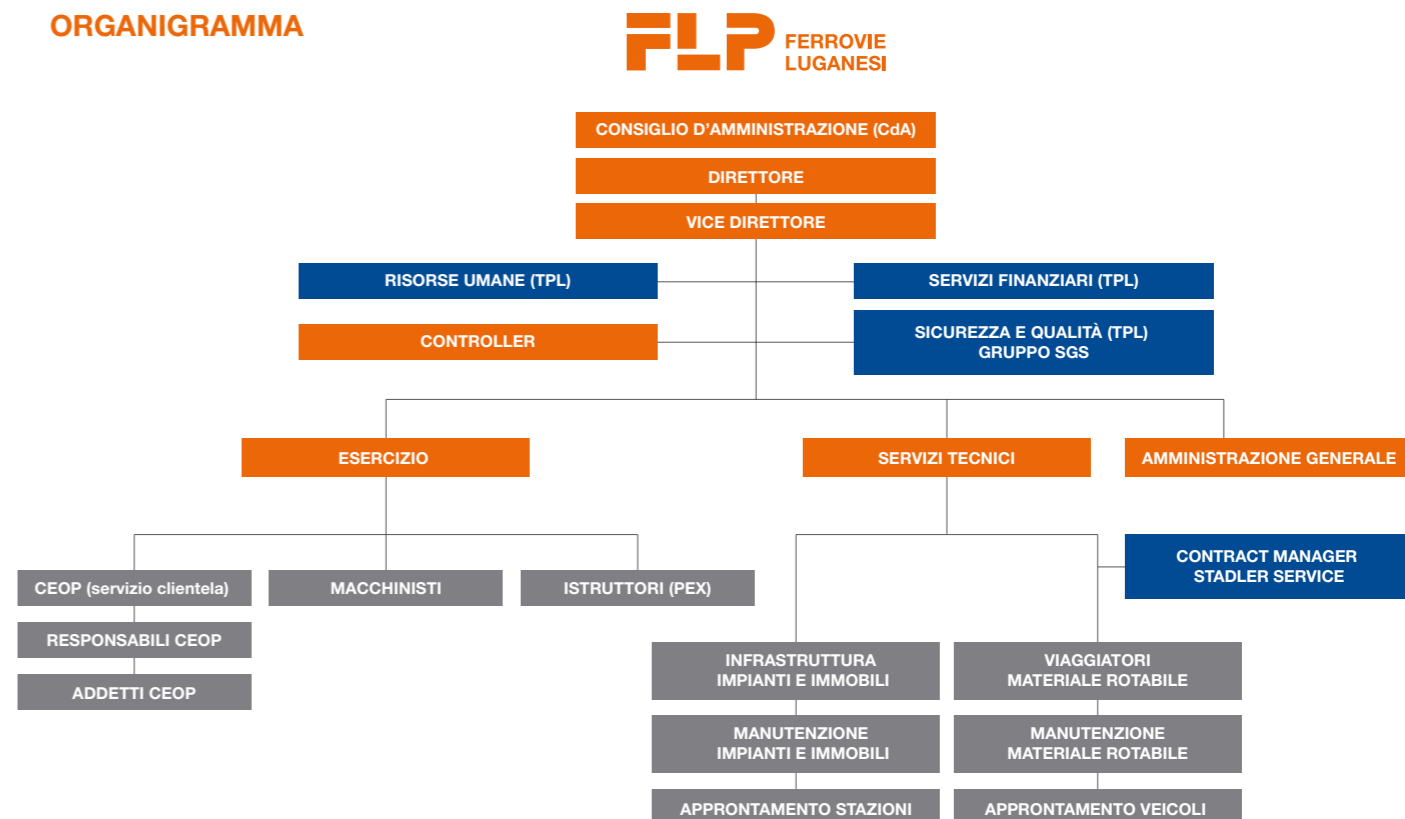
1 Direttore

1 Vicedirettore

effettivo medio 49.09\*

\*Dato 2023

## ORGANIGRAMMA



Valido dal: 01.07.2024



# La storia

## In movimento da oltre un secolo

La Ferrovie Luganesi SA (FLP) nasce all'inizio dello scorso secolo quale intervento atto a promuovere la regione, facilitando i collegamenti con la realtà luganese e cantonale.

La società, che riceve la Concessione federale, nasce grazie ad alcune personalità locali, Agostino e Giuseppe Soldati, Luigi Balestra e il sindaco di Ponte Tresa Pietro Tognetti, che in soli 18 mesi riescono a portare a termine i lavori e a mettere in esercizio la ferrovia il 5 giugno 1912.



La stessa si rivela subito un elemento di sviluppo importante, ma vive una serie di difficoltà economiche fino agli anni '50, dapprima a causa delle due guerre mondiali e delle crisi economiche generali.

Successivamente, grazie soprattutto all'introduzione di leggi che assicurano il finanziamento e la copertura dei disavanzi, la ferrovia è in grado di rinnovare completamente le sue infrastrutture, anche grazie allo sviluppo del traffico passeggeri, che giustifica il suo mantenimento, allorquando altre ferrovie regionali vengono invece dismesse.

Dagli anni '70, grazie all'introduzione dell'orario cadenzato, del rinnovo delle composizioni ferroviarie e dell'introduzione dei distributori automatici di biglietti, la ferrovia si trasforma in un collegamento di tipo metropolitano. Il suo ruolo diventa sempre più importante, anche grazie ad una miglior coordinazione con gli altri mezzi di trasporto pubblico e in particolare l'attestamento delle linee Autopostali alle sue stazioni di Ponte Tresa, Magliaso, Agno e Bioggio-Molinazzo.





Negli anni 2000 importanti investimenti permettono di migliorare sensibilmente il servizio con l'introduzione dell'orario cadenzato ogni 15 minuti negli orari giornalieri dei giorni feriali e con l'acquisto di vagoni intermedi a pavimento ribassato per aumentare la capacità dei treni e facilitarne l'accesso.

Nei prossimi anni sarà realizzata la prima fase del progetto Rete tram-treno del Luganese che permetterà di prolungare la linea fino a Manno e di arrivare fino in centro a Lugano, riducendo notevolmente i tempi di percorrenza.





# Un viaggio entusiasmante dal 1877 ad oggi.

1877

Domanda di concessione per una ferrovia a scartamento normale fra Lugano e Ponte Tresa, destinata a proseguire per Varese.

1910

Nasce la società delle Ferrovie Luganesi. L'Assemblea Federale modifica la concessione "ferrovie elettrica a scartamento ridotto tra Lugano e Sessa per Sorengo, Bioggio, Agno e Ponte Tresa".

1912

Inaugurazione della Ferrovia alla presenza del consigliere federale Giuseppe Motta. Costi complessivi CHF 2'750'000, linea 12.210 km, 3 gallerie, 3 viadotti e 3 ponti. Parco rotabile: 3 automotrici, 3 vetture rimorchio, 6 vagoni merci, 1 per bagaglio.

1913

Fallimento di diverse banche ticinesi: i membri del CdA garantiscono con il loro patrimonio personale un prestito bancario di CHF 1'340'000.

1949

Primo aiuto da parte della Confederazione e del Cantone Ticino con un contributo di CHF 500'000 e acquisto di una quarta motrice.

1964

Costruzione del nuovo tracciato Bioggio-Crespera e della galleria della Crespera a seguito della realizzazione dell'autostrada.

1978

Il parco rotabile viene completamente rinnovato con la messa in esercizio di 5 nuovi treni equipaggiati di porte automatiche ed il trasporto di 128 passeggeri seduti e 84 in piedi.

Messa in esercizio nuovi P+R Caslano e Cappella Agnuzzo.

2010-2011

2007

Introduzione corse ogni 15 minuti.

2004-2007

Lavori di potenziamento (raddoppio tratta Magliaso-Caslano, raddoppio binario tratta Serocca-Bioggio).

2002

Messa in esercizio di 5 nuove vetture a pavimento ribassato.

2000

dal 2000 al 2012  
**Pres. CdA**  
Avv. Antonio Galli

1999

dal 1999 al 2014  
**Direttore**  
Ing. Giorgio Marconi

1990-2000

Riattazione ed ampliamento di diverse stazioni lungo il tracciato (Agno, Lugano).

dal 2012 al 2021  
**Pres. CdA**  
Stefano Soldati

2012

dal 2014-  
**Direttore**  
Ing. Roberto Ferroni

2014

2015

Messa in funzione paline informative in tutte le stazioni.

2020

Potenziamento officina Agno, installazione tornio in fossa, passerelle e sollevatori per interventi sui nuovi Tramlink.

2021

Arrivo di cinque nuovi Tramlink Stadler e festa di inaugurazione.

2021

dal 2021 - 2023  
**Pres. CdA**  
Avv. Clarissa Indemini

2022

Saluto all'ultimo treno. Completamento flotta nuovi Tramlink. Ricorrenza 110 anni FLP.

2023

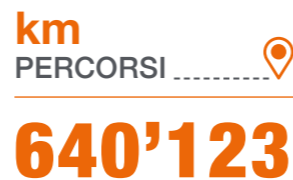
dal 2023 -  
**Pres. CdA**  
Ing. Roberto Citterio

2023

Costituzione nuova società RTTL SA 31.10.2023



# Curiosità



\*Dati 2023



[info@flpsa.ch](mailto:info@flpsa.ch) – T. +41 91 923 23 92 – [flpsa.ch](http://flpsa.ch)

seguici anche su 